

Spotkanie otwierające



Projekt współfinansowany ze środków Unii Europejskiej w ramach Programu Operacyjnego Pomoc Techniczna 2014-2020



Rzeczpospolita
Polska

Unia Europejska
Fundusz Spójności



Diagnoza dzielnicy

Zielona Korzeniec Dziewiąty

Plan spotkania



1. Informacje wstępne
2. Działania inwestycyjne
3. Zebrane pomysły
4. Wyniki mapowania
5. Diagnoza dzielnicy

Zasady obowiązujące podczas spotkania



1. Wyciszamy telefony komórkowe
2. Nie przerywamy sobie i słuchamy się nawzajem
3. Wypowiadamy się o swoich potrzebach
4. Nie oceniamy innych i traktujemy się z szacunkiem
5. Nieobecne osoby nie mogą wpływać na przebieg spotkania.
6. Trzymamy się tematu spotkania
7. Spotkanie zostanie utrwalone przez Animatora w postaci zdjęć

Cel spotkania



Przeprowadzenie diagnozy dzielnicy.

Zielona Korzeniec Dziewiąty



liczba mieszkańców

5080

kwota przeznaczona na dzielnicę
w ramach DBP 2.0 w roku 2018

334 088,80 zł

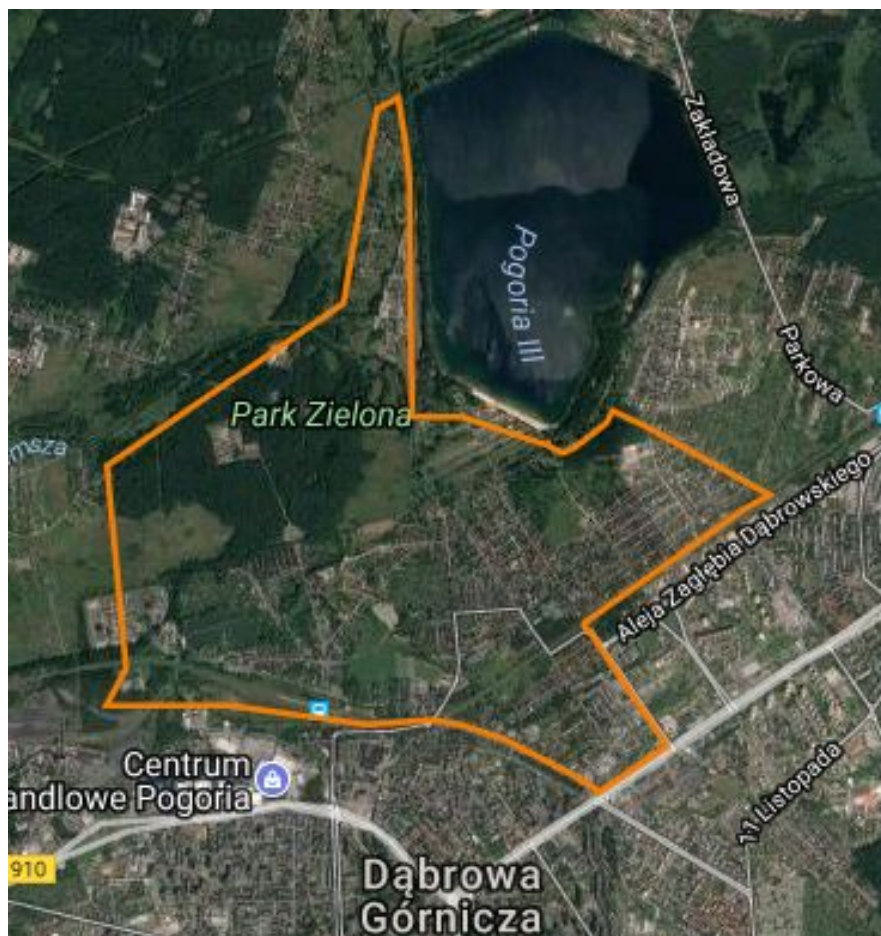
charakter dzielnicy

miejski

rodzaj zabudowy

niska wolnostojąca

Granica dzielnicy



Zebrane pomysły

- Budowa drogi gminnej, Pierwszy etap budowy drogi gminnej (omawiane wspólnie)
- Parking przy Zespole Szkół Ekonomicznych (2 pomysły jeden na remont parkingu, drugi na remont drogi dojazdowej do szkoły)
- **Remont drogi przy Zespole Szkół Ekonomicznych**
- Kosze na śmieci - drogi prowadzące na Pogorię III
- Plac zabaw przy Zespole Szkół im. Związku Orła białego - Ławki, Plac Zabaw przy Zespole Szkół im. Związku Orła Białego - Piaskownica, Plac zabaw przy Zespole Szkół im. Związku Orła Białego - małe zabawki
- Remont i zagospodarowanie infrastruktury drogowej koło bloków przy ul. Cupiała 5, 5a, 7
- Miejsca Parkingowe - dla mieszkańców bloków przy ul Cupiała 5, 5a
- **Budowa boiska, placów zabaw oraz parkingu**
- **Skwerki Rodzinne**
- Doświetlenie ulicy Letniej

Działania inwestycyjne

- Budowa placu zabaw i skweru rodzinnego

Umowa na wykonanie dokumentacji technicznej w trakcie realizacji, zawarta na kwotę 5 489, 99 zł brutto z terminem zakończenia 12.05.2018 r.. Po odebraniu dokumentacji technicznej będzie przygotowywane postępowanie na wykonawstwo robót.

- Remont drogi przy Zespole Szkół Ekonomicznych

Obecnie trwa procedura związana z udzieleniem zamówienia publicznego na sporządzenie dokumentacji wykonawczej oraz budowlano-wykonawczej. Realizacja powyższego umożliwi wystąpienie do organu administracji architektoniczno-budowlanej z wnioskiem o udzielenie pozwolenia na budowę lub zgłoszenie robót budowlanych, a także umożliwi ogłoszenie przetargu na roboty budowlane. Szacunkowy termin sporządzenia dokumentacji budowlanej to 30.06.2018r.

Czym jest DBP?



Budżet Partycypacyjny to forma konsultacji społecznych w sprawie przeznaczenia części pieniędzy z budżetu miasta na pomysły zgłaszane przez mieszkańców.

Czym jest DBP?



dialog / otwartość / zaangażowanie



DIAGNOZA DZIELNIC



Sondaż
w dzielnicy



Spotkania otwierające
i diagnostyczne

9-30 kwietnia



Zgłaszanie
pomysłów

WSTĘPNA WERYFIKACJA POMYSŁÓW



Własność terenu
Miejscowy plan

Czym jest DBP?



dialog / otwartość / zaangażowanie



DZIELNICOWE FORA MIESZKAŃCÓW

Przekształcanie pomysłów w projekty



• Priorytetowanie • Projektowanie



Podjęcie decyzji o głosowaniu



Analiza przypadku Dzielnicy

Weryfikacja przez wydziały merytoryczne UM

GŁOSOWANIE (OPCJONALNIE)



Inicjatywa Lokalna



Forma realizacji zadań publicznych przez administrację samorządową we współpracy z mieszkańcami.

Wyniki mapowania



Podczas poprzedniej edycji Budżetu Partycypacyjnego odbyło się “mapowanie dzielnicy”. Mieszkańcy, metodą warsztatową, wskazywali na:

- ważne miejsca w dzielnicy, jej mocne strony
- obszary problemowe, słabe strony dzielnicy

Przyjazna przestrzeń



- bezpieczna
- pozbawiona barier
- dobrze skomunikowana
- sprzyjająca aktywności fizycznej i intelektualnej
- czysta i zielona
- wygodna
- cicha i spokojna

Ważne miejsca

- miejsca ważne dla mieszkańców: Pogoria III, park Zielona, Zespół Szkół nr 1, Zespół Szkół Ekonomicznych, ul. M. Konopnickiej (główna ulica łącząca dzielnicę z centrum miasta)
- mieszkańcom podoba się dostępność terenów zielonych (park Zielona i jezioro Pogoria III).

Obszary problemowe



- brak dróg dojazdowych do Zespołu Szkół Ekonomicznych i posesji prywatnej przy ul. Polcera (dawna Krzynówki)
- brak wystarczającej ilości koszy na śmieci
- niebezpieczne przejścia dla pieszych, przechodzące przez jezdnię dzieci
- zaśmiecone boisko
- plac zabaw przy szkole nie jest dostępny przez cały czas, tylko po lekcjach

Diagnoza dzielnicy

Na podstawie “mapowania dzielnicy” z poprzedniej edycji DBP oraz sondaży przeprowadzonych z mieszkańcami w dzielnicy rozpoznano:

- przestrzenie publiczne
- przestrzenie półprywatne
- przestrzenie puste
- ciągi spacerowe
- ciągi tranzytowe (bariery przestrzenne)
- ofertę rekreacyjną dzielnicy

Przestrzenie publiczne



Otwarte przestrzenie między budynkami, które są dostępne dla wszystkich, określone miejsca, z których mieszkańcy swobodnie korzystają.

Przestrzenie publiczne



1 Plac zabaw i boisko przy przedszkolu

Z placu zabaw i boiska korzystają dzieci z pobliskich kamienic. Z Budżetu Partycypacyjnego powstanie tutaj nowy plac zabaw i skwer rodzinny.

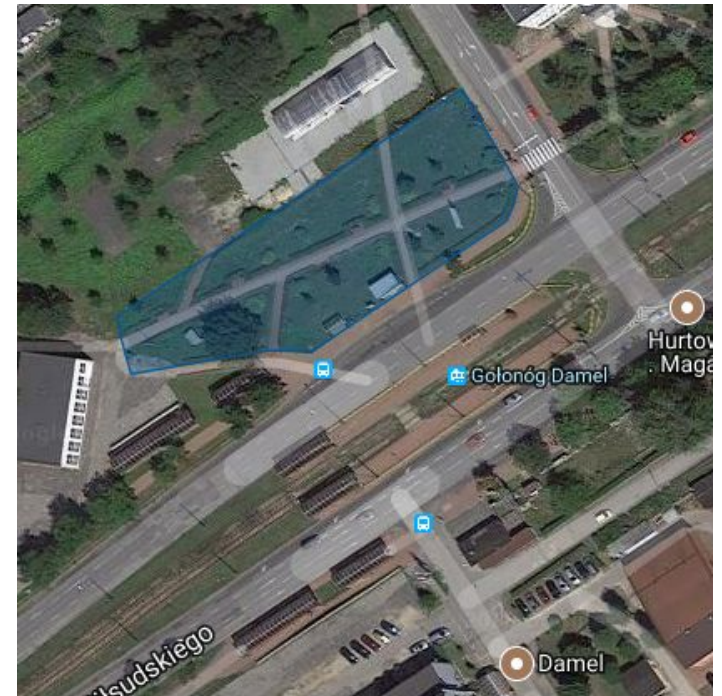


Przestrzenie publiczne



2 Plac Pamięci Zbrodni Katyńskiej

Mały plac przy przystanku autobusowym i Zespole Szkół Ekonomicznych. Znajduje się tam zieleni i kilka ławek.





dialog / otwartość / zaangażowanie



Przestrzenie półprywatne

Otwarte przestrzenie między budynkami, które są dostępne dla wszystkich, ale wytyczone przez pewną grupę mieszkańców (nie raz można dokładnie wskazać kto tam bywa), np. przydomowe ogródki, zagospodarowane, wspólne podwórka.

Przestrzenie półprywatne

1 Plac zabaw, boisko i siłownia “pod chmurką” obok szkoły

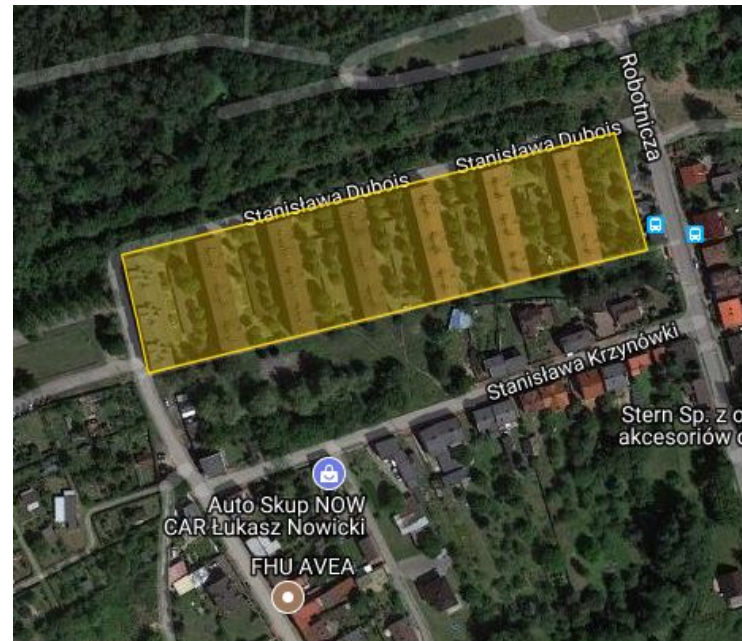
Plac zabaw i boisko są nowe. Korzystają z nich zarówno uczniowie Szkoły Podstawowej nr 16 jak i mieszkańcy dzielnicy. Obecnie na tym terenie powstaje jeszcze jedno boisko. Podobnie jak plac zabaw, istniejące już boisko i siłownia “pod chmurką”, nowobudowany obiekt sportowy to inwestycje z Budżetu Partycypacyjnego.



Przestrzenie półprywatne

2 Place między kamienicami przy ul. Robotniczej

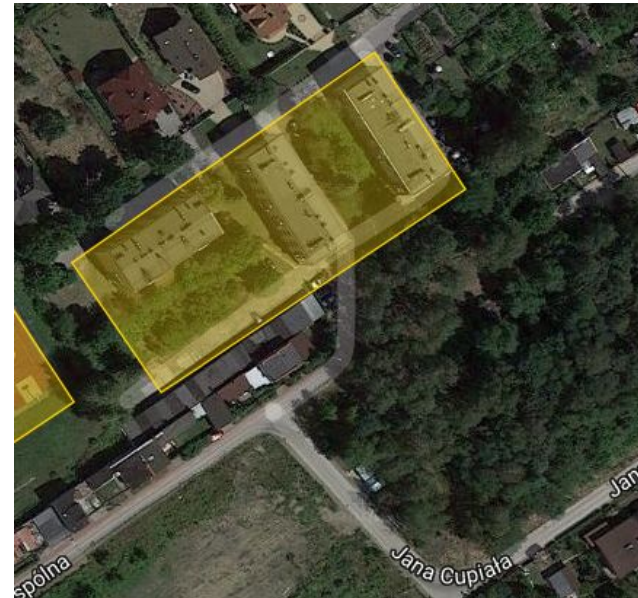
Pomiędzy kamienicami znajdują się place z zabudowaniami gospodarczymi. Mieszkańcy sprawują nad nimi opiekę



Przestrzenie półprywatne

3 Tereny wokół bloków przy ulicy Cupiała

Na placach znajdują się drzewa, parkują tam również samochody. Mieszkańcy bloków zwracają uwagę na to, kto tam przebywa i co robi.



Przestrzenie puste

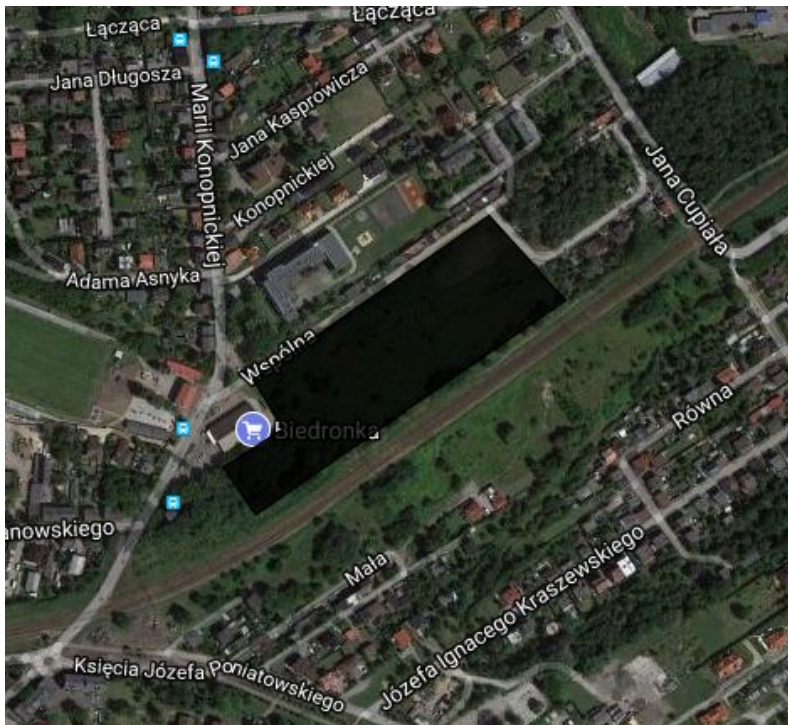


Przestrzenie, z których nikt nie korzysta, które nie pełnią żadnych funkcji użytkowych w dzielnicy, często niedostępne.

Przestrzenie puste

1 Tereny za sklepem Biedronka

Przestrzeń porośnięta dziko rosnącą roślinnością. Nie ma tam chodnika, nikt tam nie chodzi.



Przestrzenie puste

2 Tereny przy ulicy Robotniczej

Porośnięta drzewami, podmokła przestrzeń, na której nie ma chodników i nikt tamtędy nie chodzi.



Przestrzenie puste

3 Tereny przy ulicy Średniej

Porośnięta drzewami przestrzeń. Przez jej środek prowadzi polna droga do Pogorii III. Poza tym teren nie jest w żaden sposób użytkowany.



Przestrzenie puste

4 Tereny dawnej hałdy

Porośnięta drzewami, zaśmieconą przestrzeń. Uchodzi za niebezpieczną.



Ciągi spacerowe



Deptaki, ciągi spacerowe (główne w dzielnicach),
np. często użytkowane przez rodziny z dziećmi
ścieżki rowerowe, np. trasy wydarzeń cyklicznych, itp.

Ciągi spacerowe

Ciąg spacerowy wzdłuż al. M. J. Piłsudskiego



Ciągi spacerowe

Ciąg spacerowy wzdłuż ul. Granicznej



Ciągi spacerowe



Ciąg spacerowy wzdłuż ul. Łączącej



Ciągi spacerowe

Ciąg spacerowy wzdłuż ul. Konopnickiej



Ciągi spacerowe



Ciąg spacerowy wzdłuż ul. Urbańskiego



Ciągi spacerowe



Ciąg spacerowy wzdłuż ul. Robotniczej



Ciągi spacerowe



Ciąg spacerowy wzdłuż ul. Średniej



Ciągi spacerowe

Ciąg spacerowy wzdłuż ul. Siewierskiej i Malinowe Górki



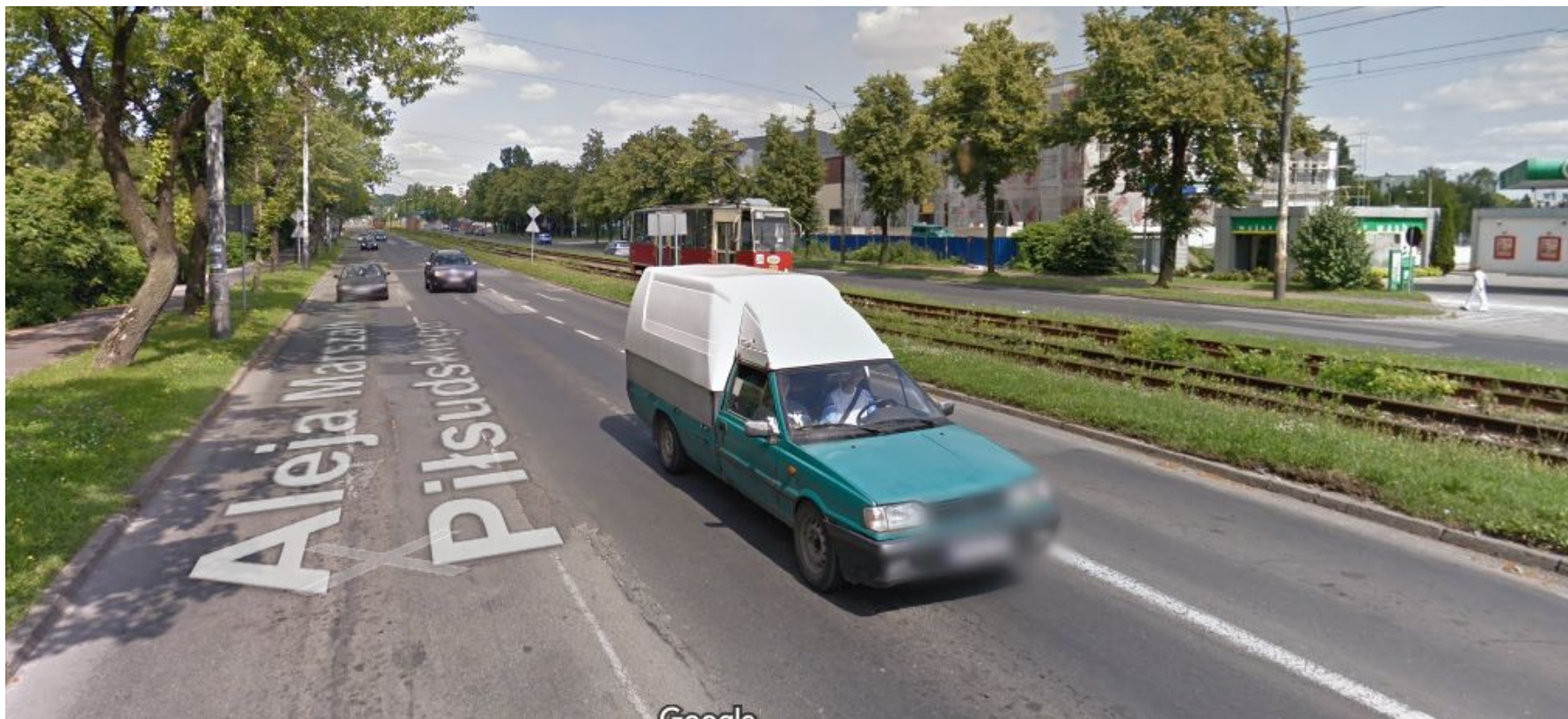
Ciągi tranzytowe



To te drogi, które stanowią wyraźne **bariery**, np. w drodze dzieci do szkoły lub na przystanek komunikacji publicznej. Np. gdy mieszkańcy skarżą się na hałas, ekrany dźwiękoszczelne, gdy brakuje przejść dla pieszych, itp.

Ciągi tranzytowe

al. M. J. Piłsudskiego



Ciągi tranzytowe

ul. Poniańskiego



Ciągi tranzytowe

ul. Konopnickiej



Ciągi tranzytowe

ul. Łącząca i Cupiała



Ciągi tranzytowe

ul. Urbańskiego





dialog / otwartość / zaangażowanie



Oferta rekreacyjna dzielnicy

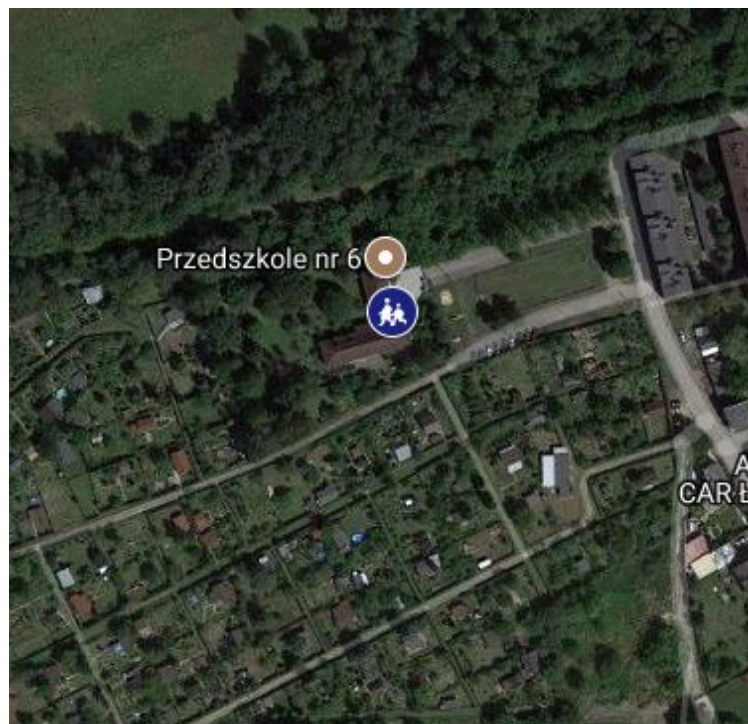
Zaznaczone miejsca (punktowo) wraz z opisem oferty rekreacyjnej dla mieszkańców (warsztatów, spotkań, itp.) w roku 2018 (np. biblioteki, kluby osiedlowe, świetlice środowiskowe, domy kultury, parafie, szkoły, centrum sportu i rekreacji).

Oferta rekreacyjna dzielnicy

dialog / otwartość / zaangażowanie

1 Przedszkole nr 6

ul. Robotnicza 33
41-300 Dąbrowa Górnicza
adres email: przedszkole6@interia.pl



Oferta rekreacyjna dzielnicy dialog / otwartość / zaangażowanie

2 Centrum Sportu i Rekreacji

ul. M. Konopnickiej 29
 41-300 Dąbrowa Górnicza
 adres email: www.csir.pl
 biuro czynne od 7.30 do 15.30





dialog / otwartość / zaangażowanie



Oferta rekreacyjna dzielnicy

3 Szkoła Podstawowa nr 16
z oddziałami przedszkolnymi
Punkt konsultacyjny DBP

ul. M. Konopnickiej 56
41-300 Dąbrowa Górnicza
adres email: sp16gim13@interia.pl



Oferta rekreacyjna dzielnicy dialog / otwartość / zaangażowanie

4 Kościół Rzymskokatolicki pw. św. Józefa Oblubieńca NMP

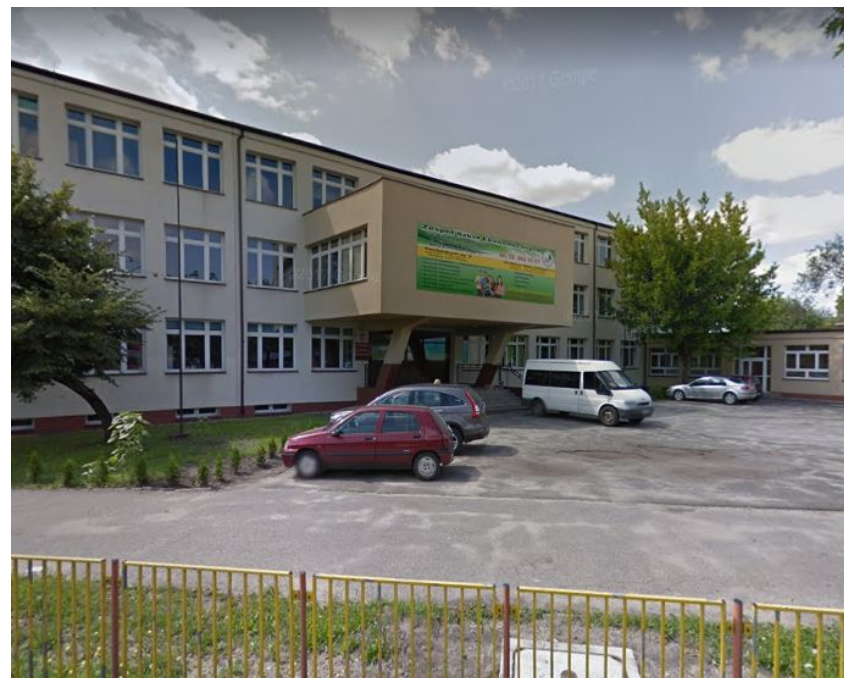
ul. M. Konopnickiej 62A
 41-300 Dąbrowa Górnicza
 adres email: www.parafiaswjozefa-dg.pl
 Msze Święte w niedzielę odprawiane są o godz.: 8:00, 10:00, 12:00 i 18:00, a w tygodniu o godz. 18:00.



Oferta rekreacyjna dzielnicy

5 Zespół Szkół Ekonomicznych im. K. Adamieckiego

al. M. J. Piłsudskiego 5
41-300 Dąbrowa Górnicza
adres email: www.zsedabrowa.pl



Oferta rekreacyjna dzielnicy

6 Techniczne Zakłady Naukowe

ul. Zawidzkiej 10
 41-300 Dąbrowa Górnicza
 adres email: www.tzndg.edu.pl



Strony internetowe, na które warto zajrzeć



www.twojadabrowa.pl

www.portalsamorzadowy.pl

ngo.dabrowa-gornicza.pl

Ważne daty

9 - 30 kwietnia 2018
zgłaszanie pomysłów

29 maja 2018
1 spotkanie Dzielnicowych Forów Mieszkańców
w dzielnicach Zielona, Korzeniec, Dziewiąty

Zgłoś się do swojego animatora dzielnicowego!

piotr.badon@naprawsobiemiaasto.eu

Dziękuję za uwagę



Projekt współfinansowany ze środków Unii Europejskiej w ramach Programu Operacyjnego Pomoc Techniczna 2014-2020



Unia Europejska
Fundusz Spójności



Podsumowanie spotkania

Dzielnica 1

Miejsce: Szkoła Podstawowa nr 16, ul. M. Konopnickiej 56

Data: 19.04.2018 r.

Godzina: 17:00

Prowadzący: Piotr Badoń

Liczba uczestników: 3

Opiekun:

Podsumowanie spotkania

Mieszkańcy zwrócili animatorowi uwagę, aby:

- do przestrzeni pustych zaliczyć również teren na ul. Średniej
- usunąć ciąg spacerowy wzdłuż ul. Olszowej, ponieważ spacerowicze korzystają głównie ze ścieżki na plantach i nie korzystają z chodnika wzdłuż ul. Olszowej
- dodać ciąg spacerowy wzdłuż ul. Średniej, z którego korzystają osoby z innych dzielnic w drodze na Pogorię III
- dodać ciąg spacerowy wzdłuż ulicy Łączącej
- usunąć ciąg spacerowy wzdłuż ul. Poniatowskiego. Piesi poruszają się tutaj plantami Harcmistrza Piotrowskiego
- dodać ciąg spacerowy wzdłuż ul. Robotniczej od skrzyżowania z ul. Limanowskiego do parku Zielona
- dodać ciąg tranzytowy na ul. Urbańskiego, od przejazdu do skrzyżowania z ulicą Kostki-Napierskiego